



T.C.

KÜLTÜR VE TURİZM BAKANLIĞI
Kültür Varlıkları ve Müzeler Genel Müdürlüğü

34.

KAZI
SONUÇLARI
TOPLANTISI
1. CİLT

28 MAYIS - 1 HAZİRAN 2012
ÇORUM

İzmir- Yeşilova Höyüğü 2011 Yılı Çalışmaları
Zafer DERİN, Tayfun CAYMAZ

İZMİR-YEŞİLOVA HÖYÜĞÜ 2011 YILI ÇALIŞMALARI

Zafer DERİN*
Tayfun CAYMAZ

İzmir, Bornova İlçesi, Karacaoğlan Mahallesi, Yeşilova Höyüğü kazı çalışmaları 24 kişilik bir ekip ve 21 kişilik işçi grubuyla Yrd.Doç.Dr.Zafer Derin başkanlığında 20/06/2011 tarihinde başlamış Yeşilova Höyüğü kazı çalışmaları 16/09/2011 tarihinde sona ermiştir. Bakanlık temsilcisi olarak Efes Müzesi'nden Lale Pancar görevlendirilmiştir¹.

Yeşilova Höyüğü kazısı İzmir'in prehistorik yerleşimini ortaya çıkartmayı, bilim ve topluma sunmayı hedefleyen, kazıyla birlikte birçok faaliyet ve projeyi de içeren bir çalışmadır². Bu nedenle 2011 yılında Yeşilova Höyüğü çalışmalarını; kazı, araştırmalar, ve çevre düzenlemeleri başlıkları altında toplamak mümkündür.

Kazı Çalışmaları

Yeşilova Höyüğü kazıları, çalışma programına uygun olarak I, II No.lu alanlar ile VI No.lu Alan (Yasıltepe) olmak üzere üç ayrı kazı alanında sürdürülmüştür. Bu alanlarda Neolitik, Kalkolitik, Erken Tunç ve Roma Dönemine ait katlar kazılmış, bu dönemlerle ilişkili buluntular ortaya çıkarılmıştır.³

* Yrd.Doç.Dr.Zafer DERİN, Ege Üniversitesi, Edebiyat Fakültesi, Arkeoloji Böl. 35100-Bornova –İzmir/ TÜRKİYE.

Dr.Tayfun CAYMAZ, Narlı Mah. Ferit Alnar Sok.Mir Apt.No:9, Daire:8, Narlıdere–İzmir/TÜRKİYE.
www.yesilova.ege.edu.tr

1 2011 yılı kazı çalışmalarında desteği için Kültür Varlıkları ve Müzeler Genel Müdürlüğü'ne, özveri ile çalışmalarını nedeniyle Bakanlık temsilcimiz Lale Pancar ve ekip üyelerimize teşekkür ederiz.

2 Yeşilova Höyüğü kazı çalışmaları 2011 yılında Kültür ve Turizm Bakanlığı, Bornova Belediyesi ve Ege Üniversitesi'nin desteğiyle sürdürülmüştür.

3 YEŞİLOVA HÖYÜĞÜ TABAKALARI

I. Kültür Katı

- A.Bizans-Roma
- B.Demir Çağı (M.Ö.1050)
- C.Tunç Çağı

- 1.Gec Tunç Çağı
- 2.Orta Tunç Çağı
- 3.Erken Tunç Çağı ..a,b,c

II.Kültür Katı (Kalkolitik)

- 1.Gec Kalkolitik
- 2.Orta Kalkolitik... a,b (M.Ö.4340-4170)

III.Kültür Katı (Neolitik)

- 1 a,b,c,d,e,f.. Neolitik III (M.Ö.5970-5730)
- 2
- 3
- 4
- 5.....Neolitik II (M.Ö.6250-6010)
- 6
- 7.....(M.Ö.6490-6250)
- 8.....Neolitik I

I No.lu Alan (Plan 1)

I No.lu alan içinde P 18a ve J 23b plan karelerinde çalışılmıştır. Bu alanlar yerleşimin yayılımı konusunda bilgi edilmek amacıyla kazılmıştır. Her iki açmada da ana toprak seviyesine kadar inilmiş, höyüğün yayılımına ilişkin bulgular elde edilmiştir. P18b plan karesinde 18.80 metre yüzye toprağı seviyesinde başlanan çalışma 17.55 metrede sona erdirilmiştir. 18.45 metrede tek sıralı taş temel kalıntısı bulunmuştur. Aynı alanda ana toprak seviyesine kadar başka bir minaret kalıntıya rastlanmamıştır. Ele geçirilen keramik ve demir objelere ait parçalar yaklaşık 1 metre kalınlığındaki depozitum Roma ve Neolitik Döneme ait olduğunu ortaya koymuştur.

J23b plan karesinde de çalışmalara 18.30 m. seviyesinde başlanmış, 15.95 metrede ana toprak seviyesinde son verilmiştir. 16.85 metrede kadar Roma Dönemi çanak çömlek parçaları ele geçirilirken bu seviyedeki taşlı bir tabaka ile Neolitik çanak çömlek parçaları ele geçirilmeye başlanmıştır. Dar bir alanda çalışılması nedeniyle minaret herhangi bir kalıntıya rastlanmamıştır.

II No.lu Alan (Plan: 1-2)

II No.lu alanda kuzey ve güneyde yer alan iki ayrı açmada, IIa ve IIb'de çalışılmıştır. Kazı çalışmalara IIa alanındaki J1,K11-10 plan karelerinde başlanmıştır. Bu alanda çalışmada amaç, 2010 yılında ortaya çıkarılan Neolitik Döneme ait 2 ve 3 No.lu yapıları ve çevrelerini araştırmaktır. Bunun için 3 No.lu yapının batı kesiminde çalışılmıştır. J11d plan karesinde yapılan çalışmalarda, buradaki kültür dolguusunun bir yandan eski bir dere yatağı, diğer yandan Roma ve sonraki dönemlerde çeşitli faaliyetler nedeniyle önemli tahribata uğradığı görülmüştür.

Ortaya çıkan lâhit mezar ve diğerleri 3 No.lu Neolitik yapının büyük oranda tahribata uğramasına neden olmuşlardır. Bu nedenle yapının batı ve güneyi tamamen yok olmuş, elimize 0.80 m. genişliğinde 3.00 metre uzunluğunda iki duvar parçası sağlam olarak ulaşabilmiştir.

2 No.lu yapının doğusunda avlu kesiminde de temizlik ve kazı çalışmaları yapılmış. Yuvarlak bir planda dizilen 4 fırın kalıntısı ortaya çıkarılmıştır. Fırın ya da ocakların taban taşları günümüze sağlam ulaşmasına karşın duvarları tümüyle tahribata uğramıştır. Bulgular Neolitik'in son sürecine tarihlenen yapıların doğusundaki boş alanların günlük işlerde kullanılan birer işlik olduğunu göstermektedir (Plan: 2)

İşliklerin ve 3 No.lu mekânın çevresinde Neolitik Döneme ait keramikler, mekânın kuzeyinde Kalkolitik , mezar çevresinde Roma Dönemi keramikleri bulunmuştur.

J11d plan karesinin batısında lâhit mezarın altında çakıllı kalın bir tabaka ortaya çıkarılmıştır. Bu tabakanın K10a plan karesindeki çakıllı tabaka ile aynı uzantıda olduğu, Roma öncesinde akan ve daha sonra selin ve akıntının etkisiyle çakıl taşlarıyla dolan bir dere yatağı olduğu anlaşılmıştır. Bu yatağın irili-ufaklı çakıl taşlarıyla yoğun şekilde kaplı olup, kuzeybatı-güneydoğu doğrultusunda uzanmaktadır. Dere yatağının Neolitik dolgunun üzerinde Roma tabakasının altında yer aldığı anlaşılmaktadır. 1.70 m. derinliğe sahip bu yatağın Neolitik dolguyu tahrip ettiği görülmüştür. Bir diğer eski dere yatağına ait kalıntılara, I Numaralı alanda J23b plan karesinde rastlanmıştır. Yüzeyden 1.50 m. aşağıda saptanan bu yatağ, 0.30 m. derinliğe sahiptir.

II b alanında, J 6,7,8 plan karelerinde çalışılmıştır. Bu plan karelerde Neolitik Dönemin sonunu temsil eden III 1 a ve b evreleri kazılmıştır. Bu evrelere ait 4 ve 5

numaralı evler ile bunların çevreleri araştırılmıştır. 4 ve 5 numaralı evler, IIa alanındaki evler gibi taş temel üzerine mühe duvar yapılmıştır.

4 ve 5 numaralı evlerin ve civarının, IIa alanındaki evler gibi yanarak tahribata uğradığı anlaşılmaktadır. Yangında kırmızı renk almış kerpiç duvar kalıntıları evlerin üstünü tamamen kapamıştır. Bu kalıntılarda yoğun saman katkılı mühenin 3-5 cm. kalınlığında büyük levhalar hâlinde olduğu ve kalın taş temelün üzerinde ince perde duvar şeklinde yapıldığı anlaşılmıştır. Batı Anadolu'da Neolitik Döneminde genellikle mekânları içten bölmek için yapılan bu tür duvarlarda⁴ taş temelün ana duvarlar dışında kullanılmadığı bilinmektedir. IIa alanında önceki yıllarda ulaşılan sonuçların da gösterdiği gibi, son Neolitik köy büyük bir yangınla sona ermiştir.

4 Numaralı Ev (Plan: 2)

2010 yılında bu yapının kuzey ve doğu taş temel duvarları ile güneybatı köşesi tespit edilmiştir. Bu yılki çalışmalarda batı temel duvarının 3.20 m. uzunluğundaki kısmının korunabildiği, kuzey kısmının tamamen tahribata uğrayıp ortadan kalkmış olduğu görülmüştür. Diğer yandan evin kuzey duvarına ait herhangi bir iz de rastlanmamıştır. Doğu duvarının 5.00 m.lik kısmı korunabilmiştir. Evin hemen kuzeyinde 18 c-d plan karelerinde iki yıldır yapılan kazılarda, üstte yoğun yamış kerpiç döktüntüleri, bunun altında geniş taş yayını ortaya çıkarılmıştır. Kalıntılar, güneye doğru 2 m.lik bir alan içinde 40 cm.lik bir eğim göstermektedir.

Korunan kesimler itibarıyla 4 No.lu evin doğu-batı yönünde uzunluğu dıştan 8.00m. içten 6.90 m.dir. Ev tabanında görünen kalıntılar dikkate alındığında kuzey-güney doğrultusundaki uzunluğun 8.00 m. civarında olduğunu söylemek mümkündür. Mekânın taş temelleri 0.60-0.70 m. kalınlığındadır.

Evin doğu duvarı önünde bu duvara dik gelen ince duvarlarla yapılmış bir hücre yer almaktadır. Tabanı orta büyüklükte yassı taşlarla düzgün şekilde döşenmiştir. İçten içe eni 0.80 m. derinliği ise 1.00 metredir. Korunmuş durumdaki 0.50 m. yüksekliğindeki ince duvarlarının kalınlığı 0.25 metredir. Taş tabanın yapının ortasına, batıya doğru eğim gösterdiği ve odacığın içinde büyük çömlek ve daha ufak kapların olduğu görülmüştür. Mekânın duvarına bitişik, tabanı ve çevresi yamış durumdaki bölmenin içinde ve çevresinde ele geçirilen kaplar, kil topakları ve çürüfleşmiş çanak çömlek parçalarından burasının bir keramik pişirme fırını olduğu anlaşılmıştır (Resim: 1). Fırın, 4 No.lu yapının doğu duvarına bitişik olarak yapılmıştır. Fırının özelliklerle güneyinde yoğun kapların olduğu görülmüştür. Yeşilova Höyüğü Neolitik III 1-2 katları içinde bulunan mekânlar dikkate alındığında yoğun keramikleri, fırını, kil topakları ve çürüfleşmiş kap parçaları ile bu mekânın bir keramik atölyesi olduğunu anlaşılmaktadır.

Evin tahribata uğramış kuzeybatı kesimi dışında kalan kesimlerinde 30° dan fazla noktada kap ya da kap öbekleri tespit edilmiştir. Bunların arasında büyük çömlekler önemli yer tutmaktadır. Kuzeybatı köşede biri çift gözlü büyük öğütme taşları dikkat çekmektedir.

⁴ İznir yöresi yerleşimlerinden Ulucak'ta IV. tabaka evleri taş temel üstüne kerpiçle ya da taş temelsiz sadece kerpiçle yapılmıştır. Nadiiren çamur sıvalı dal örgü -wattle and daub tekniğiyle yapılan duvarlar da vardır (Derin 2005, 87-88). Ege Gübre yerleşiminde evlerin taş temel kalıntıları ortaya çıkarılmış, kerpiç kullanımına dair veri tespit edilmiştir. Burada duvarların wattle and daub tekniğiyle yapıldığı düşünülmektedir. (Saglamınur 2007, 373). Höyücek'te Tapınaklar Dönemi ve Kutsal Alanlar Dönemi mimarisinde genelde duvarlarda taş kullanılmadığı ve tümüyle kerpiçten yapıldığı görülmektedir (Durr-Umurtak 2005, 8, 19). Badaemağacı'nda ENÇ 4 yerleşimindeki bir evin duvarlarının kil levhalarla yapıldığı saptanmıştır (Durr 2005, 7). Ihipnar' da en erken evlerin çamur/kil dilimlerinden yapıldığı belirtilmektedir (Roodenberg 2008a, 3-4, fig.3).

Yoğun kap öbeklerinin de yer aldığı bu köşede keramik yapımı için hazırlanmış büyük bir kil kitlesi ele geçirilmiştir. Daha ufak bir kütle evin doğu duvarı dışında da bulunmuştur. Çanak çömleklerin buluntu seviyeleri mekân tabanının taş temel seviyesinden daha aşağı seviyede olduğunu göstermiştir.

5 Numaralı Ev (Plan: 2)

4 numaralı evin hemen güneyindeki bu evin kuzey temel duvarına ait bir bölüm önceki yıl ortaya çıkarılmıştır. Bu yılki çalışmalarda bu duvarın batı köşesi ve güney duvarının bir kısmı tespit edilmiştir. Batı duvarının 2.50 m.lik bölümü korunmuş durumdadır. Doğu duvarı henüz kazılmayan alanda kalmaktadır. Mevcut verilere göre, evin kuzey-güney yönünde uzunluğu dıştan 9.00 m, içten 7.70 m. kadardır. Yapının doğuda kazılmayan alanda devam eden kuzey duvarının mevcut uzunluğu 6.70 metredir. Mekânın güney duvarına ait 1.10 m. uzunluğundaki bir bölüm açığa çıkarılmıştır.

Evin içinde çok az keramik ve buluntu ele geçirilmiştir. Ele geçirilen 13.5 cm. uzunluğunda ve andezitten yapılmış bir balta, kayda değer bir buluntudur. Ancak kalıntı ve buluntular evin kullanım amacını belirlemede henüz yetersizdir.

4 ve 5 numaralı evler, İla alanındaki evler gibi taş temel üzerine inşa edilmiştir. Temel duvarları 0.65 m. kalınlığında olup büyük ve orta boy toplama taşlarla yapılmıştır. 5 numaralı evde taş temele ait dikey üç taş sırası korunmuş durumdadır. Duvarlar dik açılı köşelerle birleşmektedir. Temeller olasılıkla taban seviyesinden 20-50 cm. daha yüksekte bulunmaktaydı. Aynı zamanda seki niteliğindeki taş temel üzerinde çatı taşıyan ağaç direkler bulunuyordu. Bu yüzden temel üzerindeki bazı taşların kaide niteliğinde düzgen yüzeyli olduğu saptanmıştır. Taş temel üzerinde, duvarların dış yüzüne yakın konumda taşıyıcı özelliği olmayan mübre bir duvar bulunmaktaydı. Duvarlarda 3 ilâ 5 cm kalınlığında levhalar hâlinde yoğun saman katkılı kerpiç kullanılmıştır.

4 ve 5 numaralı evlerin ve civarının, İla alanındaki evler gibi yanarak tahribat gördüğü anlaşılmaktadır. Yangında kırmızı renk almış kerpiç duvar kalıntıları evlerin üstünü tamamen kapatmıştır. Bir kısım kerpiçin yangının şiddetiyle cürufaşığı görülmektedir. Bu durum yapıların duvar ve çatısında yoğun şekilde ağaç ve saz gibi malzemelerin kullanıldığını ortaya koymaktadır. 4 numaralı evde yüksek dereceli sıvacılığa maruz kalmış bir çok kap deforme olmuş, bu nedenle bunları tümleyebilmek mümkün olmamıştır. Yangın kalıntıları yamaç kesiminde de izlenmektedir. İla alanında önceki yıllarda ulaşılan sonuçların da gösterdiği gibi, son Neolitik köy büyük bir yangıyla sona ermiştir.

4 ve 5 numaralı evlerin arasında yaklaşık 1 m. açıklık bulunmaktadır. İla alanındaki 1-3 numaralı evlerin aralarında da yaklaşık aynı genişlikte aralıklar bulunmaktadır. Bulgular, Yeşilova Höyüğü Geç Neolitik yerleşiminde dikkörtgen plânlı evlerin birbirinden ayrı olarak bağımsız şekilde inşa edildiğini göstermektedir.

Kalkolitik Çağ

İla alanında J11d plan karesinde (Plan: 2) ve VI No.lu Alan Yasstepe'de (Plan: 3) mimari kalıntıya bağlı olmaksızın karışık depozit içinde bu döneme ait buluntular ele geçirilmiştir. Bu nedenle bu yıl bu süreci tabaka buluntusundan çok karışık malzeme grubu içindeki bulgular ile tanımlanmaktadır.

Erken Tunç Çağı (I C3 Tabakası)

VI No.lu kazı alanı Yasstepe'de 2011 yılı çalışmaları İ14 ve İ15 plan karelerinde

yapılmış ve daha çok üst yapı katı araştırılmıştır⁵.

Amaç toprak yüzeyinin 20-30 cm. altında başlayan ve büyük oranda sağlam durumda günümüze ulaşan ETÇ.1 tabakasına ait mimari kalıntıları açığa çıkarmaktır. Yapılan çalışmalar Yeşilova Höyüğü Neolitik yerleşimin merkezinde itibaren yaklaşık 1.00 m. daha aşağı seviyede yer alan VI No.lu alanın üst seviyeden itibaren ETÇ yerleşimini içerdiğini göstermiştir. ETÇ I yapı katının en az iki evreli olduğu anlaşılmaktadır. Gerek mimari özellikler, gerekse karakteristik keramik, bu tabakanın Erken Tunç Çağı I döneminin erken safhasına ait olduğunu ortaya koymuştur.

İ14 ve İ15 plan karelerinde sürdürülen çalışmalarda mimari olarak uzun evler tipinde yapılar açığa çıkmıştır. Yaklaşık 12.00m. den daha uzun taş duvarlarıyla 4.30 ve 4.70 m. genişliğindeki mekânlar kuzeydoğu-güneybatı doğrultusundadır. Ortak duvarlara sahip mekânlara kuzeydoğu tarafındaki ön odadan, 0.80m. genişliğindeki kapılar vasıtasıyla girilmektedir. Yapıların duvarları "s" şeklindedir. Bundan dolayı yerleşimin ETÇ başında bir deprem geçirdiği ve yapıların bu olay nedeniyle tahribata uğradığı anlaşılmıştır. Mekân duvarları depremden sonra onarılıp yapılar kullanılmaya devam etmiştir. Ortaya çıkarılan mekânlar 1'den 3'e kadar numaralandırılmıştır. 1 ve 2 No.lu mekânlarda ocak yerleri 3 No.lu mekânda bir tandır tespit edilmiştir. Ayrıca 3 No.lu mekânın giriş kısmında bir pithos yer almaktadır. Mekânların duvar kalınlıkları 0.50-0.65 m. arasında değişmektedir (Plan:3).

VI No.lu alan - Yasstepe'de ortaya çıkarılan yan yana uzun evlerden oluşan yerleşim düzenine Batı Anadolu'da Troya⁶, Beşik-Yasstepe⁷, Limantepe⁸, Bakla Tepe⁹ ve Demircihöyük ETÇ katlarında, ¹⁰ adalarda Therni¹¹ ve Emporio¹² da rastlanmıştır.

Buluntular

Neolitik Çağ (III.1 a-b Evreleri)

III.1 a ve b evrelerinde buluntu olarak en çok keramik ele geçirilmiştir. İki yapı evresi keramiği arasında farklılık yoktur. Kaba yapımlı parçaların oldukça az olduğu bu keramik, çoğunlukla iyi niteliklidir. Hamur minik taşçık ve az ya da orta yoğunlukta mika içermektedir. Pişme genelde iyi derecededir. Kap yüzeyleri büyük çoğunlukla astarıdır. Açık kapların her iki yüzünün de astarıdır. Hamur kırmızı ve kahverengi büyük çoğunlukla kırmızı kaptan iyi derecededir. Hamur kırmızı ve kahverengi, astar renkleri büyük çoğunlukla kırmızı tonlardadır. Krem ve kahverengi yüzeyli parçalar oldukça az yer tutmaktadır. Kırmızı yüzeyli monokrom keramik, III-1 a-b evrelerinin karakteristik özelliğini teşkil etmektedir. Bu keramikte kabartma bezeme ve daha ziyade tırmakla yapılan basık bezeme

5 Yeşilova Höyüğü yayılım alanı içinde kalan ve Neolitik kültürünün dere kolları arasındaki boş alanlara genişlemesi sonucu, ilk kez Neolitik Dönemin sonunda yerleşilen VI No.lu alan Yasstepe'de de çalışma programına uygun olarak 2010 yılında olduğu gibi 2011 yılında da kazılara devam edilmiştir.

6 Korfmann 1990, 285-286.

7 Korfmann 1988, 131-132.

8 Erkanal vd. 2003, 424; 2004, 166-169.

9 Erkanal 1996, 72-74; Erkanal-Özkan 1997, 263-267.

10 Korfmann 1989, 273, Fig.2.

11 Lamb 1936, Plan 2-3.

12 Hood 1981, 114, 118.

görülmektedir. Bu yılki çalışmalarda bu tip örnekler rastlanmamıştır. 2011 yılı kazı çalışmalarında bu döneme ait keramikler arasında dışbükey ya da düz kenarlı sıg çanaklar/ tabaklar (Çizim 1: 1)¹³, dik ya da dışa açılan kenarlı derin çanaklar (Çizim 1: 2)¹⁴, ağır çapları daha çok 10-20. cm arasında olan S-kenarlı çanaklar (Çizim 1: 3)¹⁵ dikkati çeker. Bunların dışında ağır çapları çoğunlukla 10-20. cm arasında olan kısa boyunlu çömlekler (Çiz.1: 4)¹⁶, silindirik veya konik boyunlu çömlekler (Çiz.1: 5)¹⁷, çoğunlukla 30 cm.nin üzerinde ağır çapına sahip düzleştirilmiş/pervaz ağzılı çömlekler (Çizim 1: 6)¹⁸, nispeten az örnekle temsil edilen ağır çenarı altı kabartma banlı çömlekler (Çizim 1: 7)¹⁹ yaygın formlar arasında bulunurlar. Keramiklerde dikey tünel biçimli tutamaklar çok yaygındır. Dipler profil itibarıyla basit, hafif yüksek ve yüksek; taban yapısı itibarıyla düz, hafif çukur; halka; şekil itibarıyla yuvarlak veya ovaldır. 4 numaralı evde ele geçirilen büyük çömleklere ait dipler 12-20 cm. arasında çapa sahiptir.

Yeşilova Höyüğü'nde Neolitik III.1 a-b katlarında keramik dışında taş, pişmiş toprak ve kemik buluntular da ele geçirilmiştir. III-1 a-b katlarında keramiğin dışında taş balta ve baltaçıklar, ezme ve öğütme taşları, oluklu perdah taşı (Çizim 9: 1, çoğu çakmaktaşıdan yapılmış yontma taş alet ve parçaları ele geçirilmiştir. 4 ve 5 numaralı evlerin içinde ve dışında hayvan kemigi ve deniz kabuğu buluntusu oldukça az miktardadır. Önemli buluntulardan biri de yuvarlak ve dörtgen formda iki pişmiş toprak kandilidir. (Çizim 9: 2-3)

Kalkolitik Çağ

Bu döneme ait keramik, karışık dolgu içeren üst katmanlarda ele geçirilmiştir. İla

13 Bu tip çanakların en yakın paralelleri Ulucak IV. tabakada görülmektedir (Çilingiroğlu vd. 2004, fig.24: 17), Hoca Çeşme II-4, tabakada (Karul-Bertram 2005, fig.5: 3), Ilıpınar VIII-VI. tabakalarında (Thissen 2001, fig.28: 2; fig.29: 4; fig.62: 6-9), Kurugay 12. ve 11. tabakalarda (Duru 1994, lev.47: 5; lev.68: 5-8) karşılaştırılabilir örnekler vardır.

14 Ulucak IV'te (Çilingiroğlu vd. 2004, fig.22: 4-5), Hoca Çeşme II-4 ve 3'te (Karul-Bertram 2005, fig.5: 5; fig.6: 3), Kurugay 12'de (Duru 1994, lev.46: 5; lev.47: 1-3; lev.50: 1-3), Höyük EYD 2 ve 1'de (Duru-Ummurtak 2005, lev.33: 2-7; lev.34: 2-3; lev.39: 4) paralel örnekler dikkat çeker.

15 Bu tip çanaklar Batı Anadolu Neolitik yerleşmelerinde erken evrelerden itibaren görülmektedir. Ulucak IV (Çilingiroğlu 2004, fig.22: 5-6; fig.24: 2-4; fig.26: 2-3, 7; fig.27: 1-3), Hacılar IX-VI (fig.45: 1-2; fig.49: 7; fig.50: 1-3, 5-6, 8-11, 19-20; fig.51: 13-14, Kurugay 13-8 (Duru 1994, lev.34: 1-3; lev.38: 2-5; lev.55: 11, 13-14; lev.83: 1-5; lev.104: 8-10; lev.140: 12), Höyük EYD 2-1, TAD (Duru-Ummurtak 2005, lev.36: 2-4; lev.39: 7-9; lev.48: 3-5), Hoca Çeşme II-3 (Karul-Bertram 2005, fig.6: 7); Ilıpınar IX-VIII (Thissen 1995, fig.3: 3; 2001, fig.24: 9, 14), Demircihöyük B, C ve E mal grupları (Seeher 1987a, taf.3: 5; taf.6: 4, 6-7; taf.14: 1-2)

16 Benzerlerine, Hacılar IX-VI (Mellaart 1970, fig.46: 3-4; fig.48: 21; fig.49: 8-9; fig.52: 6-7; fig.53: 9), Kurugay 13-9 (Duru 2004, lev.34: 5-7; lev.43: 4; lev.57: 6; lev.72: 4; lev.83: 10; lev.85: 4, 12; lev.119: 3-4), Höyük EYD 2-1 (Duru-Ummurtak 2005, lev.35: 1-3; lev.42: 6-8), Ilıpınar IX-VIII (Thissen 1995, fig.1: 2; 2001, fig.24: 7-8); Hoca Çeşme II-4 (Karul-Bertram 2005, fig.5: 7-9), Demircihöyük A ve C mal grupları (Seeher 1987a, taf.2: 11-15; taf.5: 16-18) rastlanmıştır.

17 Ulucak IV (Çilingiroğlu vd. 2004, fig.21: 9; fig.22: 14-16; fig.24: 8-10; fig.25: 26), Hacılar VI (Mellaart 1970, fig.54: 6-7), Kurugay 13-7 (Duru 1994, lev.34: 9-11; lev.45: 6-8; lev.48: 11; lev.57: 9; lev.84: 5-8; lev.106: 2, 6; fig.120: 10; lev.142: 5-6; lev.162: 8; lev.163: 2), EYD 2-1, TD, KAD (Duru-Ummurtak 2005, lev.37: 5-6; lev.40: 6-8; lev.56: 3; lev.57: 2-6; lev.58: 1; lev.67: 3), Ilıpınar IX-VIII (Thissen 2001, fig.21: 1-2, 5; fig.23: 2, 4-7), Hoca Çeşme IV-III, II-4 (Karul-Bertram 2005, fig.4: 4, 7-8; fig.5: 10-12).

18 Paralel örnekler Ulucak IV'te (Çilingiroğlu 2004, fig.26: 1-3), Araptepe'de (Caymaz 2006, Çiz.2), Çakallar'da (2008, Çiz.11: 4), Morali'da (French 1965, fig.4: 7-8) ve Demircihöyük B ve C mal gruplarında (Seeher 1987a, taf.1: 20; taf.11: 8-11) görülmektedir.

19 Bakınız; Ulucak IV (Çilingiroğlu 2004, fig.26: 22), Hoca Çeşme II-3 (Karul-Bertram 2005, 6: 12).

alanında J11d plan karesinin kuzeysel kesit önünde önemli miktarda parça tespit edilmiştir (Çizim 2:1-2). Bunu dışında VI No.lu Alan Yassitepe'de de ilk kez Kalkolitik keramiklere rastlanmıştır (Çizim 2:3-4). Erken Tunç Çağ katlarının arasında karışık olarak ele geçirilen keramikler çoğunlukla orta niteliklidir. Hamur taşçıklı, pişirme orta ve iyi derecededir. Yüzeyler kahverengi ve gri tonlarda yalın ya da perdahlıdır.

Ele geçirilen parçaların önemli kısmı sepet ve mantar kulplu omurgalı çanaklara aittir (Çizim 2: 1-4). Bu tür omurgalı çanaklara paralel örnekler, Yeşilova II²⁰, Emporio X-VIII²¹ ve Tigani II-III başı²² yerleşimleri ile Akhisar bölgesindeki Kulaksızlar²³ da rastlanmıştır. Özellikle sepet kulplarının (Çizim 2:3-4) yaygın olduğu, önceki yıllardaki tespitlerden bilinmektedir²⁴. Bir omurgalı çanın iç yüzünde perdah bezeme yer almaktadır²⁵ (Çizim 2: 1). Ayırt edilen diğer bir form, dikey kulplu boyunlu çömleklerdir. Kapların dipleri daha çok düz olarak yapılmıştır. Paralelleri dikkate aldığımızda bu tür kapları Orta Kalkolitik döneme tarihlenmek mümkündür.

Erken Tunç Çağı

VI No.lu alan'da ele geçirilen keramikler; (Çizim:3-7) siyah ve mat kahverengi gibi koyu renkte, güzel perdahlanmış ve kalitelidir. Kap parçaları içinde çok miktarda makara kulplarının ve boyuzsuz çıkıntılıların bulunması bu katın ETÇ'nin başlangıcına tarihlenebileceğini ortaya koymaktadır.

Tamamen el yapımı olan keramik, büyük çoğunlukla orta niteliklidir. Kaba keramik oranı %5, iyi nitelikli keramik oranı % 7-8 civarındadır. Hamur taşçıklı, pişme genelde iyi derecededir. Daha çok sarı renkli olan mika, bazı parçalarda yoğun, ancak genel olarak azdır. Keramik yüzeyleri çoğunlukla gri, koyu gri, siyah, koyu kahverengi ve grimsi kahverengi gibi koyu renklerde dir. Diğerleri soluk, kırmızımsı, sarımsı, pembemsi, yeşilimsi kahverengi ve sarımsı, morumsu, pembemsi kırmızı tonlardadır. Keramiğin yaklaşık %75'i perdahlı, bunun %10'u iyi/partial perdahlıdır. Bir kısım kap alacalı yüzeye sahiptir. Sade yüzeyli keramik çoğunlukla kırmızı ve kahverengi tonlardadır.

Ele geçirilen keramik parçaları, çeşitli tiplerde çanak ve kâselere, fincanlara, ayaklı kaplara, çömleklere, teslitlere ve kapaklara aittir. Bu çerçevede saptanan başlıca formlar içinde en çok omurgalı²⁶ (Çizim 3:1-4) ve içe kalınlaştırılmış ağır kenarlı kâse

²⁰ Derin vd. 2009, Fig.14: 82-85.

²¹ Hood 1981, Fig.134

²² Felsch 1988, Taf.80: 47.1-47.8

²³ Dinc 1996, Çiz.5: 124-126, 128-133; Çiz.6: 159-167

²⁴ Derin vd. 2009, fig.14: 82-85

²⁵ Bir kısım sepet kulplu omurgalı çanaklar, dönemin başta gelen karakteristik kap tipidir. Bu tip çanaklar, Kulaksızlar (Dinc 1996, fig.6), Emporio X-VIII (Hood 1981, fig.134), Tigani II-III başı (Felsch 1988, taf.80: 47.7-47.8), Ilıpınar (Seeher 1987b, abb.3: 5-6; Takaoglu 2006, fig.6: 1-11) ve Beçin Kalesi (Yıldız 2008; Caymaz 2010, 111, 135) yerleşimlerinde görülmektedir.

²⁶ Bu tip çanaklar Kuzeybatı Anadolu'da Kumtepe IB sonlarında ortaya çıkmış (Sperting 1976, 343, Fig.19: 614-617), İC1 evresinde artış göstermiştir (Sperting 1976, 348, Fig.22: 713-717). Troya'da A12 olarak tanımlanan bu çanaklar; Troya I erken ve orta evrelerinde en yaygın çanak tipidir (Blegen vd. 1950, 60, Fig.248, fig.260-261). Besik-Yassitepe yerleşiminde de bu tip çanaklar yaygındır (Korfmann 1984, Abb.4: S12-56, S12-1, S13-154, S12-187). Omurgalı çanaklar Orta Batı Anadolu'da Bakla Tepe'de Erken Tunç Çağına geçiş evresinde ortaya çıkmakta (Caymaz 2010, 157, 168-170), bunu takip eden Erken Tunç Çağı I erken safhasında yaygınlaşmaktadır (Erkanal-Özkan 1997, 267). Bu tip çanaklar Limantepe VI erken (Şahoglu 2002, Lev.16-17), Emporio V-IV (Hood 1981, 369, Fig.167-168) ve Thermi I-III yerleşimlerinde (Lamb 1936, 76, 79, Fig.26, Fig.28) de yaygındır.

ve çanaklara²⁷ (Çizim 4:5-7) rastlanmıştır. Bunun dışında bazı çanakların ağır kenarları içe daha geniş kalınlaştırılmış olarak yapılmıştır (Çizim 4:8, 5:9)²⁸. Bu çanaklarda ağır kenardan yükselen boyunuz şekilli tutamaklar ve omuz kısmında boyunuzların çatalının altında ip delikli ya da deliksiz tutamaklar yaygındır (Çizim 4:8). Bu çanak grubu içinde ele alınabilecek bazı örneklerde ağır kenardan bir miktar çıkıntı yapan ve karn kısmına uzanan çubuk şekilli tutamaklar yer almaktadır²⁹ (Çizim 4:5).

Kahverengi tonlarında yüzeye sahip çeşitli boyalarda dışa açılan ağır kenarlı çanak parçaları (Çizim 5:10) ve 7-14 cm. arasında ağız çapları olan dik ya da s-kenarlıdır fincanlar da ele geçirilmiştir (Çizim 5:11, 6:13).

Ele geçirilen kap parçaları arasında büyük kısmı 7-15 cm. arasında ağız çapına sahip boyunlu (Çizim 6:13) ve kısa boyunlu - boyunsuz çömlekler de yaygındır (Çizim 6:14). Bunlar daha çok sade yüzeylidir. Sıvı kabı olarak çok az gaga ağızlı testi parçalarına da rastlanmıştır.

Kapların genelinde basit, hafif yüksek ve yüksek olan dipler, düz ya da hafif çukur tabanlara, halka diplere ve yüksek kaidelere de rastlanmıştır³⁰. Bunların dışında üç ayaklı pişirme kaplarına ait sıvı ya da küt uçlu uzun ayaklar da bulunmuştur³¹.

ETÇ'ye ait kapaklar çeşitlilik göstermektedir. Kapaklardan iri boyutluları silindirik yüksek gövdelidir³² (Çizim 7:13). Üst kısmında tutamak bulunduğu anlaşılan bu kapakların gövde çapları 18-25 cm civarındadır. Dik kenarlı ve boyunuz tutanaklı bir kapak³³ ile düz biçimli bir kapak³⁴ diğer buluntuları oluşturmaktadır (Çizim 7:16-17). Yüksek gövdeli kapakların dışında kalan örnekler, ufak boyutludur.

27 Kumtepe IB'nin karakteristik formu olan bu çanaklar, içe kalınlaştırma şeklinde bazı varyasyonlarla varlığını Kumtepe I-C1 evresinde de devam ettirmiştir (Sperling 1976, 346, Fig. 22: 702-704), Bakla Tepe'de Erken Tunç Çağı I dönemi erken safhasında da görülmektedir (Erkanal 1997, 268).

28 Bu tip çanaklar Kumtepe'de IB evresi sonları/IC evresi başlarından itibaren görülmektedir (Sperling 1976, 346, Fig. 22: 705; Korfmann vd. 1995, Abb.26: 4-6). Beşik-Yassitepe'de de yer alan bu çanaklar (Korfmann 1985a, Abb.8: S13-22/4/1, S13-58/4/2), Troya'da A6 olarak tanımlanmıştır. Troya I yerleşiminin erken safhasında yaygın olan bu form, takip eden evrelerde dejenere olmaktadır (Blegen vd. 1950, 58-59, Fig.253-254). İçe geniş kalınlaştırılmış ağır kenarlı çanaklar, Bakla Tepe'de omurgalı çanaklarla birlikte Erken Tunç Çağına geçiş evresinde ortaya çıkmaktadır (Çaymaz 2010, 156, 168-170). Bu tip çanaklar Limantepe VI erken (Erkanal 1998, 390, Res.7; Erkanal 1999, 329; Şahoglu 2002, Lev.14-15), Emporio V-IV (Hood 1981, Fig.170: 1068-1071, 1081; Fig.171) ve Thermi I-III yerleşimlerinde (Lamb 1936, Pl.XXXII) de yaygındır.

29 Emporio IV'ye ele geçirilen bir örnek (Hood 1981, Fig.172: 1127) ve Kumtepe IB sonları-IC başlarına ait bazı örnekler (Korfmann vd. 1995, Abb.26: 3; Abb.27: 3, 5) tutamak tipi itibarıyla karşılaştırılabilir.

30 Troya'da (Blegen vd. 1950, 59, 61, Fig.255, Fig.262: 20-21, 23-28), Liman Tepe VI (Erkanal 1998, Res.7), Emporio V-IV (Hood 1981, Fig.169: 1050; Fig.171: 1073; Fig.192: 1230) ve Thermi I-III yerleşimlerinde (Lamb 1936, Fig.26) bu tip örnekler görülmektedir.

31 Geç Kalkolitik Dönemden itibaren yaygınlaşmaya başlayan üç ayaklı pişirme kapları, Troya I (Blegen vd. 1950, 76, Fig.266: 8), Beşik-Yassitepe (Korfmann 1984, Abb.3: S12-130), Thermi I-III (Fig.26), Emporio V-IV de (Hood 1981, Fig.178: 1178-1179, 1182) ve Limantepe VI (Erkanal 1998, Res.6; Şahoglu 2002, Lev.18-20) yerleşimleri keramüğünde yer almaktadır.

32 Bu tip kapaklar, dışa çıkıntılı omuz ve silindirik gövde yapısı itibarıyla Troya D1 ve D3 (Blegen vd. 1950, 73), Thermi XII a-b tipi (Lamb 1936, Pl.XI), kapaklarla paralel görünmektedir. Poliochni Gelişmiş Mavi (Bernabò-Brea 1964, Tav.LXXV: a-c; Tav.LXXVII: e-f) ve Emporio IV'de (Hood 1981, Fig.188: 1297) de benzer örnekler vardır. Bu tip kapaklar Limantepe'de de görülmektedir (Şahoglu 2002, 111-112, Lev.40: a, d).

33 Bu kapak Troya D11 (Blegen vd. 1950, 74 ve Thermi XIVa (Lamb 1936, Pl.XI), tipleri ile benzerlik göstermektedir. Emporio IV'ye ait bir örnek (Hood 1981, Fig.188: 1302) de karşılaştırılabilir yapıdadır.

34 Troya'da D14 ve D18, (Blegen vd. 1950, 74-75, Fig. 267: 33,195), Thermi'de Ia-c, h ve Vila (Lamb 1936, Pl.LXXXVIII-XXXIX) tip kapaklar düz disk biçimlidir.

Karakteristik keramik unsurları itibarıyla yapılan karşılaştırmalar, Yassitepe en üst tabakasının, Kuzeybatı Anadolu'da Troya I-erken, Kumtepe IB4 sonları-IC1 ve Beşik-Yassitepe, Orta Batı Anadolu'da Bakla Tepe Erken Tunç Çağı I ve Limantepe VI-erken yerleşimleriyle yakın benzerlik taşıdığını göstermektedir. Doğu Ege adalarında Emporio IV-V ve Thermi I-III yerleşimleri keramüğünde de önemli benzerlikler görülmektedir³⁵. Kültürel yakınlık, mimari anlayışta da görülmektedir. Troya ve Beşik-Yassitepe'den alınan C14 sonuçları, söz konusu dönemin M.Ö. 3. bin yılın başlarına tarihlendiğini göstermektedir³⁶.

Roma Dönemi

Ila alanında J11d plan karesinde üst kısmı tahribata uğramış durumda bir taş lahit ortaya çıkartılmıştır (Plan: 2). Mezarın civarında dökmüti halinde irili-ufaklı taş öbekleri, keramik, çatı kirimid ve pişmiş toprak künk/su borusu parçaları ele geçirilmiştir. Keramik buluntuların büyük kısmı Roma Dönemine aittir. Aynı alanda bulunan kısmen sağlam sikkenin ön yüzünde arslan postu giymiş Herakles başı ve boğa olan sikkenin bir Erythrai sikkesi olduğu anlaşılmaktadır.

Bu dönem keramüğü Ila alanında J11d plan karesinde yoğunluk göstermektedir. Diğer alanlarda Neolitik tabakanın üzerinde yer alan katmanlarda dağınık olarak ele geçirilmiştir.

Sarımsı kırmızı renkte, çok iyi artılmış hamura sahip, çok iyi fırınlanmış bu keramikte: kırmızı astarlı tabaklar³⁷ (Çizim 8: 1-2), küresel gövdeli çanaklar, dışa açılan ağır kenarlı çömlek, dışa kalınlaştırılmış ağır kenarlı ve dış bıkeş boyunlu çömlek/annfora, ufak şişeler, yüksek kaideler, gövdesi yivli çömlekler (Çizim 8: 3) yer almaktadır.

Araştırmalar

Jeoarkolojî Çalışmaları

Yeşilova Höyüğü üzerinde kültürel yayılımı tespit etmek ve Neolitik Dönem coğrafî özelliklerini saptamak amacıyla Ege Üniversitesi Coğrafya Bölümü tarafından Prof. Dr. Ertuğ Öner başkanlığında ve Ar. Gör. Aylin Kapsız yönetimindeki bir ekip ile delgi sondaj çalışmalarına bu yıl VI No.lu alanda devam edilmiştir (Resim: 9). Amacımız Yeşilova Höyüğü'nün merkezinden başlayarak kuzeye doğru yayılımı ve coğrafî yapıyı tespit etmek ve VI No.lu alan -Yassitepe'nin 1. derece sit sınırlarını irdelemektir.

Sondaj sonuçlarıyla deniz seviyesinden 12.05 metrede başlayan ana toprağın kuzeyde 12.94 metre seviyesine çıktığı tespit edilmiştir. Yerleşim alanındaki eski kültür seviyesi olan ve Neolitik Çağın sonuna tarihlenen tabakaların ve ana toprak seviyesinin Yeşilova Höyüğü'nün merkezine göre 2.00 metre kadar daha alt seviyede olduğu, böylece Neolitik kültürün Yeşilova'nın merkezinden başlayarak kuzeye doğru alçalarak yayılım gösterdiği anlaşılmıştır. Böylece alanda Neolitik Dönemden başlayarak oldukça farklı bir jeolojik yapının var olduğu, kuzey-güney ve doğu-batı doğrultusunda akan derelerin

35 Sperling 1976, 356; Hood 1982, 73; Korfmann 1985b, 109; Korfmann 1986, 230; Erkanal-Özkan 1998, 410; Erkanal vd. 2003, 425.

36 Korfmann 1986, 230; 1990, 285.

37 Kalınlaştırılmış ağır kenarlı bu çanaklar "Geç Roma C Keramüğü"nin karakteristik ve yaygın kap tipidir. İbnikey profilli ağır kenarında rület bezeme sık görülür (Hayes 1972, 329, fig.67-69).

birleştigi bu alanların zamanla altıyüzyonla dolduğu saptanmıştır. Yüzeyden ve delgi sondajlardan elde edilen ilk bilgiler ışığında, VI No.lu alan -Yassitepe'nin kuzey-güney doğrultusunda yaklaşık 200 metre uzunluğunda olduğu söylenebilir. Yerleşim alanının en yüksek noktasını oluşturan kanu alanında sürdürülen kazı çalışmaları da delgi sondaj sonuçlarını doğrulamaktadır.

İzmir'de çeşitli alanlarda yaptığımız geziler ve incelemeler 2011 yılında da Ege Bölgesi kültür envanterine yeni arkeolojik alanlar kazandırmıştır. İzmir Manisa arasında günümüzde Manisa sınırları içinde Yoğurtçu Kale mevkinde bir kanyon içinde ve çevresinde 5 mağara tespit edilmiştir. Bunlardan 1 No.lu olanında buluntulara da rastlanmıştır (Resim: 2)³⁸. Pişmiş toprak ve taş buluntular Geç Neolitik ile Osmanlı Dönemi arasında mağaranın olasılıkla yaz sürecinde avlanmak için mevsimlik barınak olduğunu söyleyebiliriz.

Çevre Düzenlenmesi

Yeşilova Höyüğü ve çevresi uzun yıllardan bu yana kaçak moloz dökülen kötü bir görünümdeydi. Bu görünümü ve çevre şartları nedeniyle kent içinde olmasına karşın, insanlar bu alana gelip dolaşmadığı gibi höyüğe ulaşmakta zorluk çekiyorlardı. Bu amaçla Bornova Belediyesi ile Yeşilova Höyüğü'nün sit alanı dışında kalan yaklaşımlarını ve çevresini düzenlemek için İzmir Kalkınma Ajansı'na (İZKA) Yeşilova Höyüğü Çevre Düzenlenmesi projesi hazırlanmıştır. Önerilerimiz doğrultusunda projelendirilen iki köprü ve yürüyüş alanı tamamlanarak hizmete girilmiş ve böylece çevre yolundan höyüğe ulaşım kolaylaşmıştır. Bulunan güzergâha yönlendirme levhaları koyulmuştur.

KAYNAKÇA

- BERNABO-BREA, Luigi 1964., *Poliochni*, Vol.1. Roma.
- BLEGEN, C.W., J.CASKEY, M.RAWSON, J.SPERLING 1950. *Troy*, Vol.1, Princeton.
- CAYMAZ, T. 2006. "Aliaga-Helvacık Bölgesinde Bir Neolitik Yerleşim: Arap Tepe", *ADerg*, VIII, 1-12.
- 2008 "Urta Yarımadası Prehistorik Yerleşimleri", *ADerg*, XI, 1-41.
- 2010 *Yeni Buluntuların Işığında Orta Batı Anadolu Kalkolitik Dönem Kültürü*, Ege Üniversitesi Yayınlanmamış Doktora Tezi, İzmir.
- ÇİLİNGİROĞLU, Altan – Zafer DERİN – Eşref ABAY – Haluk SAĞLAMTIMUR – İlhan KAYAN 2004. *Ulucak Höyük Excavations Conducted Between 1995 and 2002*. Ancient near Eastegem Studies, Supplement 15.
- DERİN, Z. 2005. "The Neolithic Architecture of Ulucak Höyük", C.Lichter (Ed.), *How Did Farming Reach Europe*, 85-94.
- DERİN, Z., F. AY, T. CAYMAZ 2009. "İzmir'in Prehistorik Yerleşimi-Yeşilova Höyüğü 2005-2006 Yılı Çalışmaları", *ADerg*, XIII, 1-52.
- DİNÇ, R. 1996. "1994 Yılı Akhisar-Kulaksızlar Mermer İdol Atölyesi Yüzey Araştırması", *KST*, XIII-2, 11-41.
- DURU, R. 1994. *Kuruçay Höyük*, I, Ankara.
- DURU, R., G.UMURTAK 2005. *Höyücek*, Ankara.

ERKANAL, H. 1996. "Erken Tunç Çağı'nda Batı Anadolu Sahil Kesiminde Kentleşme", *Tarihen Günümüze Anadolu'da Konut ve Yerleşme*, 70-82.

1998. "1996 Liman Tepe Kazıları", *KST*, XIX-1, 379-398.

1999. "1997 Liman Tepe Kazıları", *KST*, XX-1, 325-336.

ERKANAL, H., T. ÖZKAN 1997. "1995 Bakla Tepe Kazıları", *KST*, XVIII-1, 261-271.

ERKANAL, H., M. ARTIZY, O. KOUKA. 2003 "2001 Yılı Liman Tepe Kazıları", *KST*, 24-1, 423-436.

2004. "2002 Yılı Liman Tepe Kazıları", *KST*, 25-II, 165-179

FELSCH, R. C.S. 1988. *Das Kasro Tlgani*, Bonn.

FRENCH, D. 1965. "Early Pottery Sites from Western Anatolia", *Bulletin No 5 of the Institute of Archaeology University of London*, 15-24.

HAYES, J.W. 1972. *Late Roman Pottery*, London.

HOOD, S. 1981. *Excavations in Chios 1938-1955*, Vol.1, Oxford.

KORFMANN, M. 1984. "Die Hafengebucht vor "Troja" (Hisarlık), Grabungen am Beşik-Yassitepe", *AA*, 1984 Heft 2, 165-176.

1985a. "Grabungen am Beşik-Yassitepe und Beşik-Sivritepe", *AA*, 1985 Heft 2, 157-172.

1985b. "Beşik-Yassitepe ve Beşik-Sivritepe – 1983 Ön Raporu", *KST*, VI, 107-120.

1986 "Beşik-Yassitepe, Beşik-Sivritepe ve Beşik Mezarlığı 1984 Ön Raporu", *KST*, VII, 229-238.

1988 "Beşik-Yassitepe, 1986 Kazı Raporu", *KST*, IX-1, 131-134.

1989 "Ausgrabungen am Beşiktepe", Kutlu Emre vd. (Ed.), *Anatolia and the Ancient Near East. Studies in Honor of Tahsin Özgüç*, Ankara, 271-278.

1990 "1988 Troia Çalışmaları", *KST*, XI-1, 283-304.

KORFMANN, M. Ç. GİRGIN, Ç. MÖRÇÖL, S. KILIC. 1995. "Kuntepe 1993. Bericht über die Rettungsgrabung", *Studia Troica*, Band 5, 237-289.

LAMB, W. 1936. *Excavations at Thermi in Lesbos*, Cambridge.

MELLAART, J. 1970. *Hacılar*, Edinburg.

ÖZDOĞAN, M. 1998. "Tarihöncesi Dönemlerde Anadolu ile Balkanlar Arasındaki Kültür İlişkileri ve Trakya'da Yaşayan Yeni Kazı Çalışmaları", *TÜBA-AR*, I, 63-93.

ROODENBERG, J. 2008a. "Stratigraphy and Architecture. The Basal Occupation Levels (Phase X and IX)", J.ROODENBERG-S.A.ROODENBERG (Ed.), *The Ilipnar Excavations*, Vol.III, 1-34.

2008b. "The Inhabitants", J.Roodenberg-S.A.Roodenberg (Ed.), *The Ilipnar Excavations*, Vol.III, 69-90.

SAĞLAMTIMUR, H. 2007. "Ege Gübre Neolitik Yerleşimi", M.Özdoğan-N.Başgelen (Ed.), *Türkiye'de Neolitik Dönem*, İstanbul, 373-376.

SEEHER, J. 1987a. *Demircihüyük*, Band III-1.

1987b. Praehistorische Funde aus Gülpınar/Chryse", *AA*, 1987-Heft 4, 533-556.

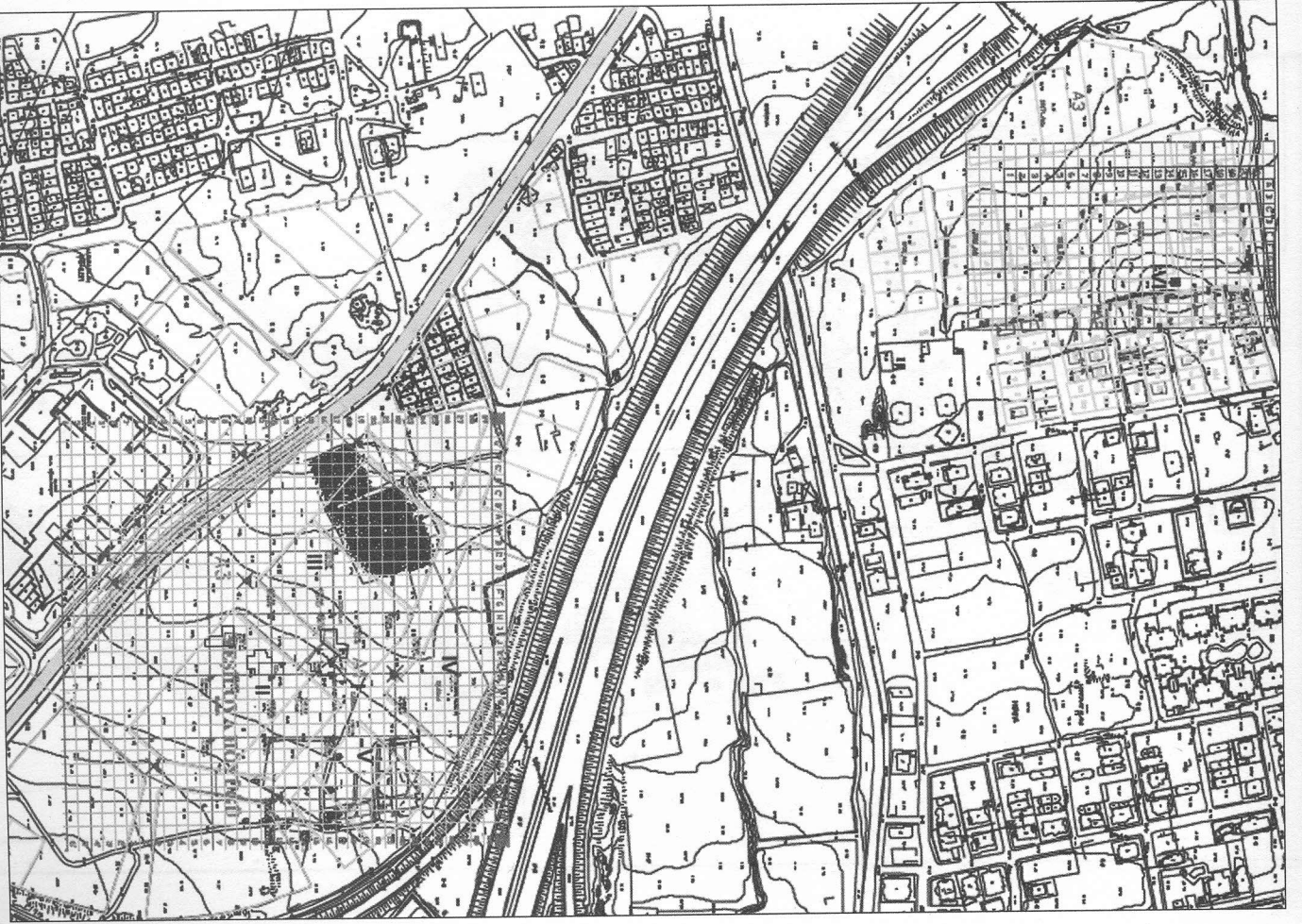
SPERLING, J. 1976. "Kum Tepe in the Troad", *Hesperia*, XLIV-4, 305-364.

ŞAHOĞLU, V. 2002. *Liman Tepe Erken Tunç Çağı Seramigünün Ege Arkeolojisindeki Yeri ve Önemi*, Ankara Üniversitesi, Yayınlanmamış Doktora Tezi, Ankara.

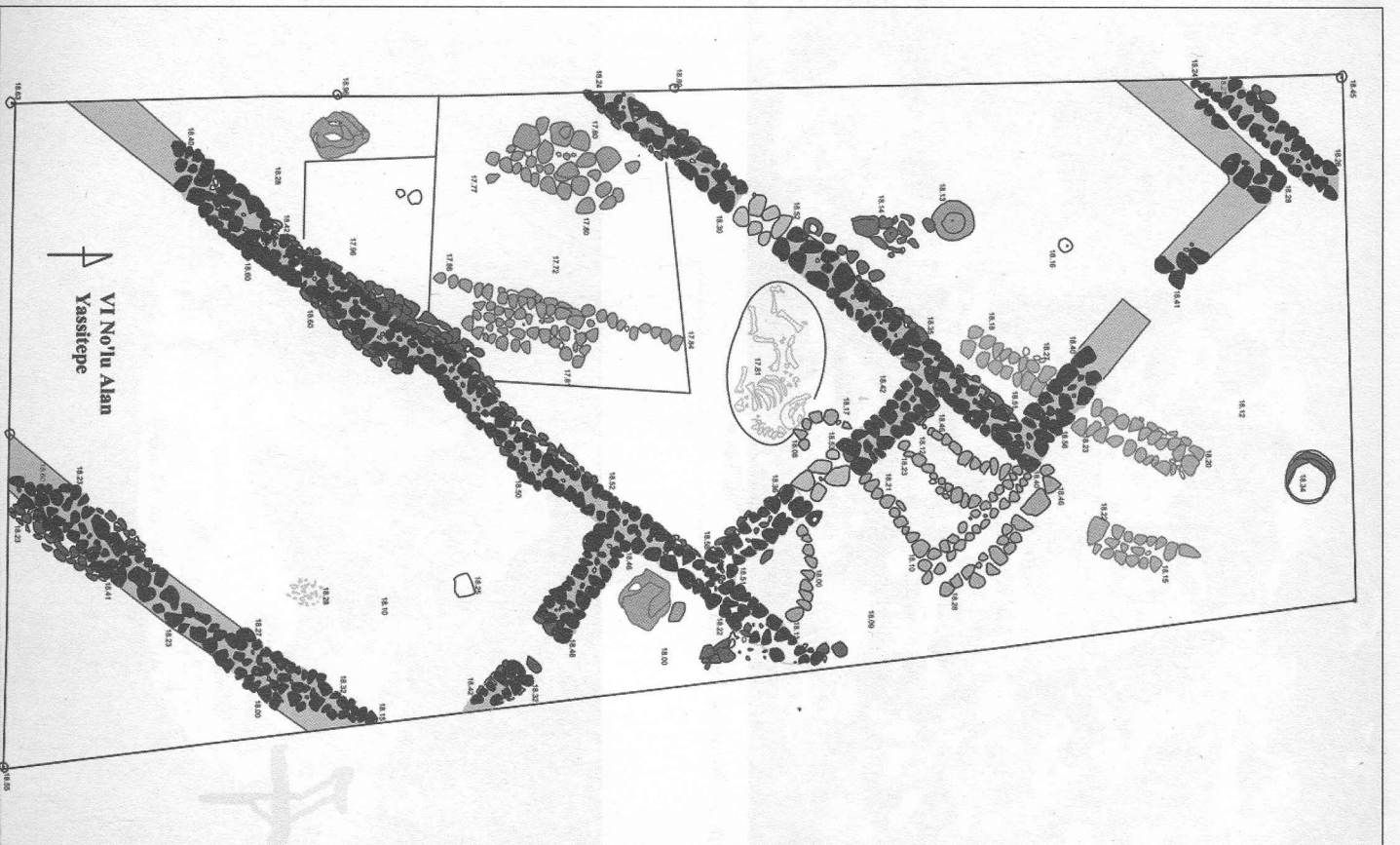
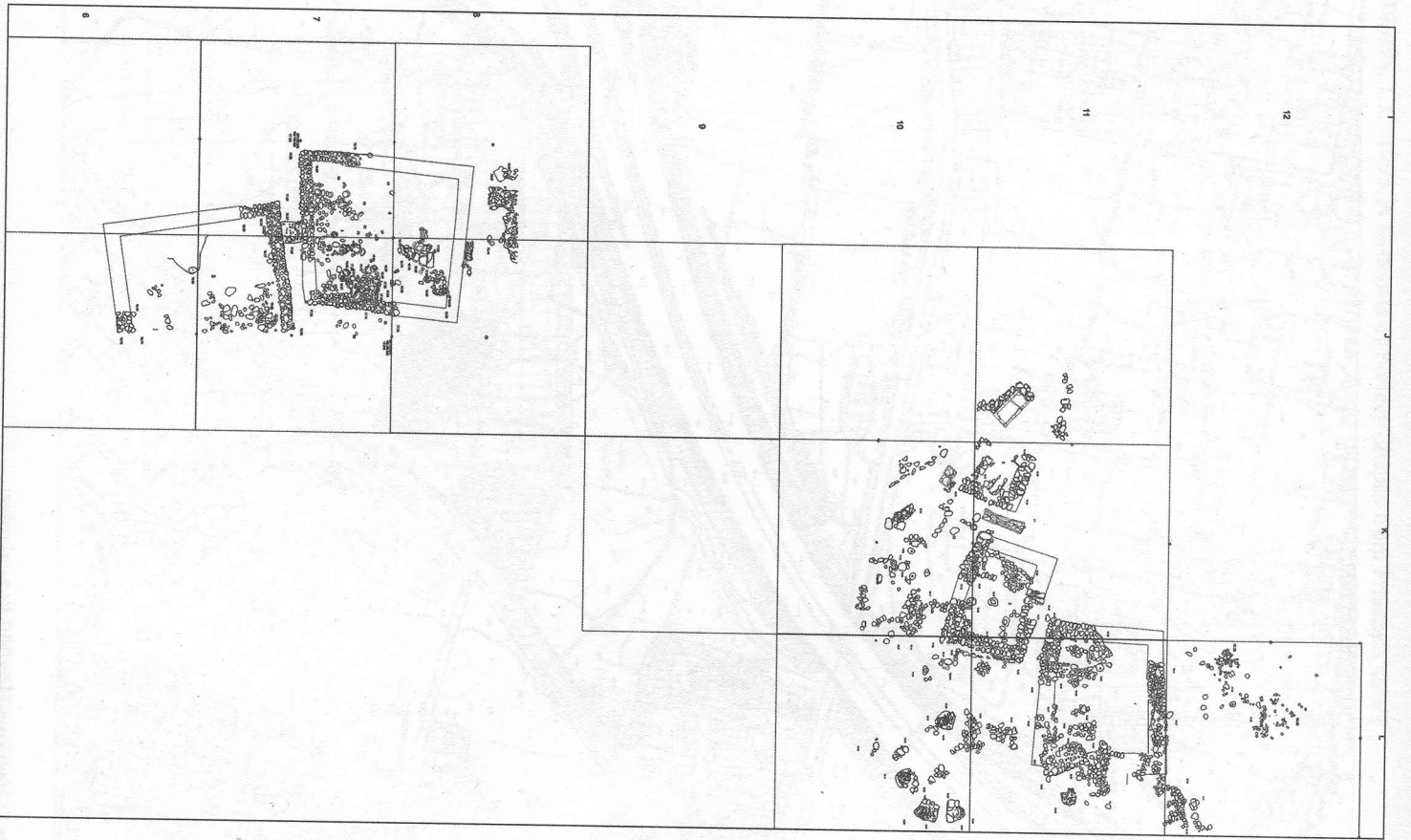
TAKAOĞLU, T. 2006. "The Late Neolithic in the Eastern Aegean: Excavations at Gülpınar in the Troad", *Hesperia*, 289-315.

³⁸ 1 No.lu mağara ilk kez yakınındaki Yoğurtçu Kale üzerinde çalışılan Var. Doç.Dr.Emine Tok tarafından 2005 yılında gidilmiş ve elde edilen bulguların değerlendirilmesinden sonra tarihinin Neolitik Döneme kadar gittiği saptanmıştır. Bakınız: E.Tok, *Manisa Yakınlarında bir Ortakağ Kalesi, Yoğurtçu Kale*, Manisa 2012.8.

- THISSEN, L.C. 1995. A Synopsis of Pottery Shapes from Phases X to VI",
J.Roodenberg (Ed.), *The Ilipinar Excavations*, Vol. I, 109-119.
2001 "The Pottery of Ilipinar, Phases X to VA", J.Roodenberg-L.C.Thissen
(Ed.), *The Ilipinar Excavations*, Vol. II, 3-154.
YILDIZ, M. 2008. "Muğla Milas Beçin Beldesi Beçin Kalesi Bayrak Diređi Kazısı",
MKKS, 17, Yayınlanmamış Bildiri.

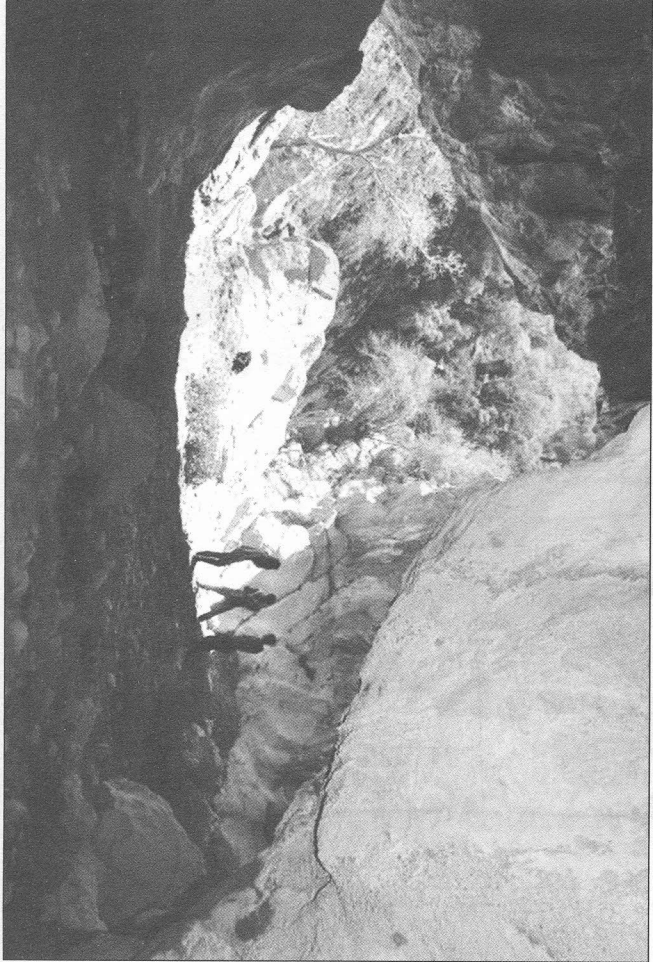


Plan 1: Yeşilova Hüyükü kazı alanları

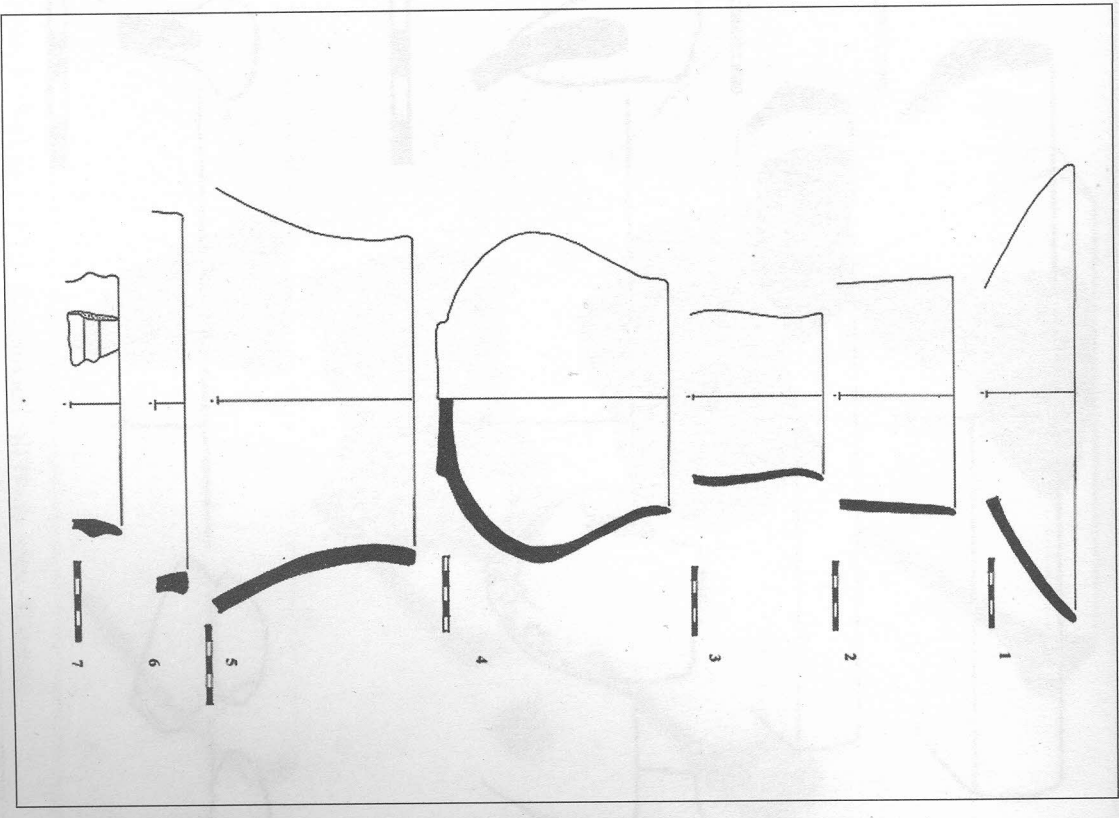




Resim 1 : Neolitik Dönem fırını

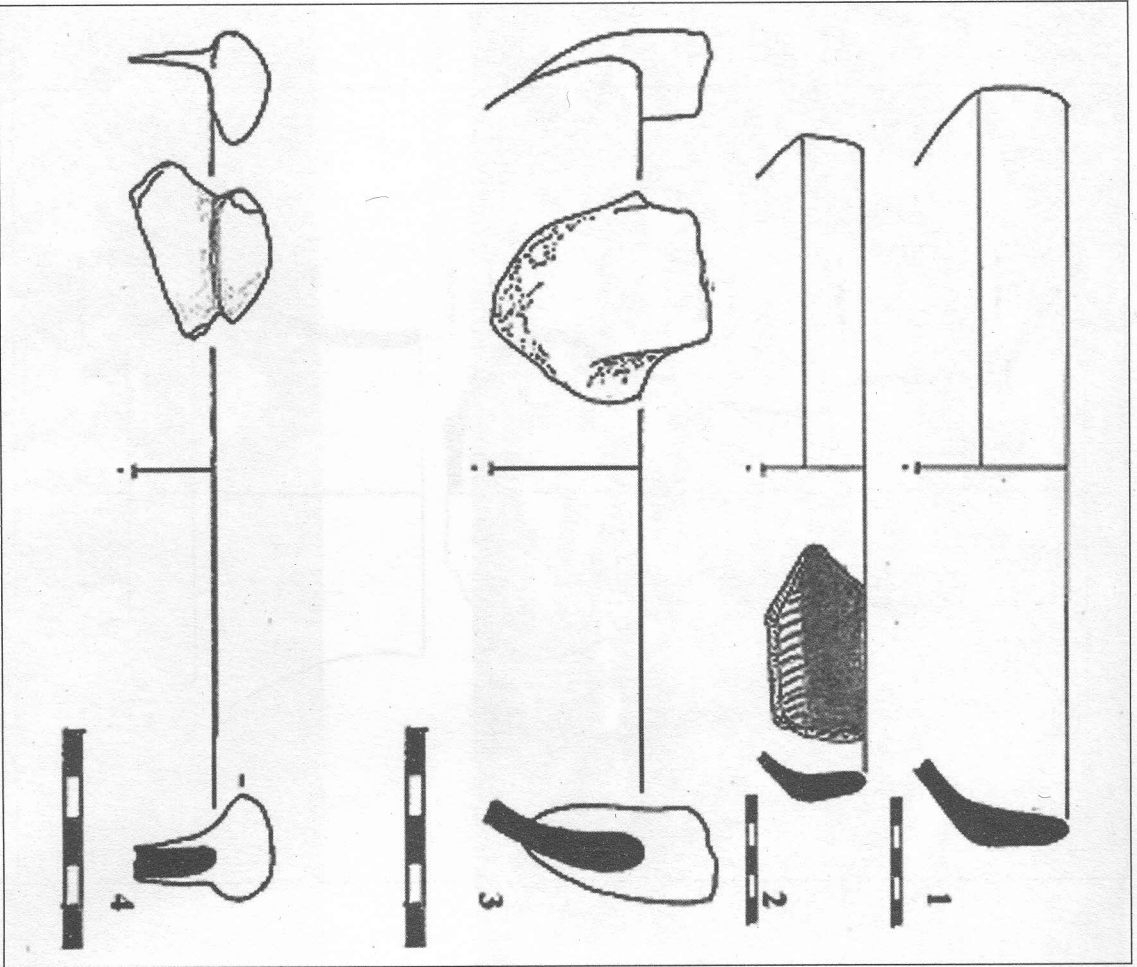


Resim 2: Yoğurtçu Kale Mağara No. 1



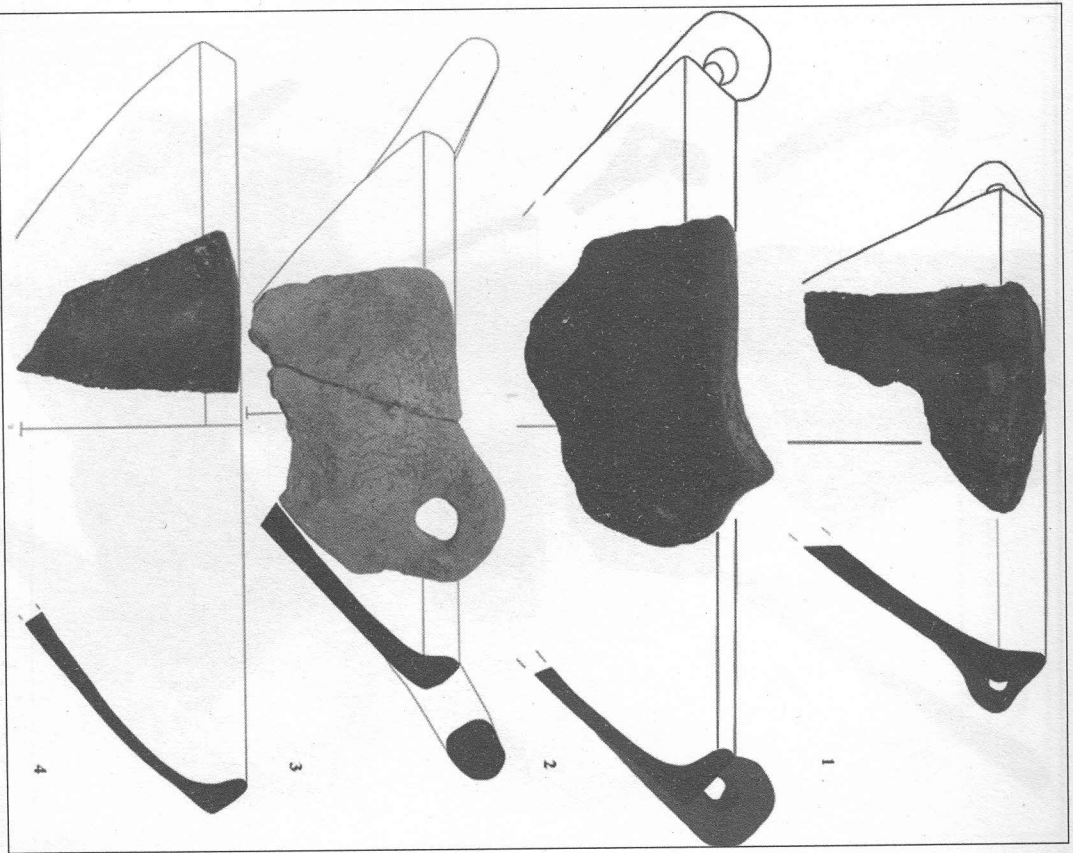
Çizim 1: Yeşilova III 1a-b, Geç Neolitik Keramik Örnekleri (II No.lu Alan)

- 1-Geniş sıg çanak. Ağız çapı 33 cm. Kırmızı astarlı. Kod No: DMM 26535.
- 2-Derin çanak. Ağız çapı 17 cm. Kırmızı astarlı. Kod No: DMH 25511.
- 3-S-kenarlı derin çanak. Ağız çapı 12 cm. Kırmızı astarlı. Kod No: DMM 26767.
- 4-Kısa boyunlu çömlek. Oval yapılı. Dış kırmızı astarlı. Kod No: DLP 26349.
- 5-Silindirik boyunlu büyük çömlek. Ağız çapı 20 cm. Hamur kırmızı. Dış taşlaşmış çamur kaplı. Kod No: DND 26336.
- 6-Düzleştirilmiş/pervaz ağız kenarlı çömlek. Ağız çapı 26 cm. Kırmızı astarlı. Kod No: DLC 26194
- 7-Ağız kenarı altı kabartma bantlı çömlek. Ağız çapı 18 cm. Kırmızı astarlı. Kod No: DLC 26193.



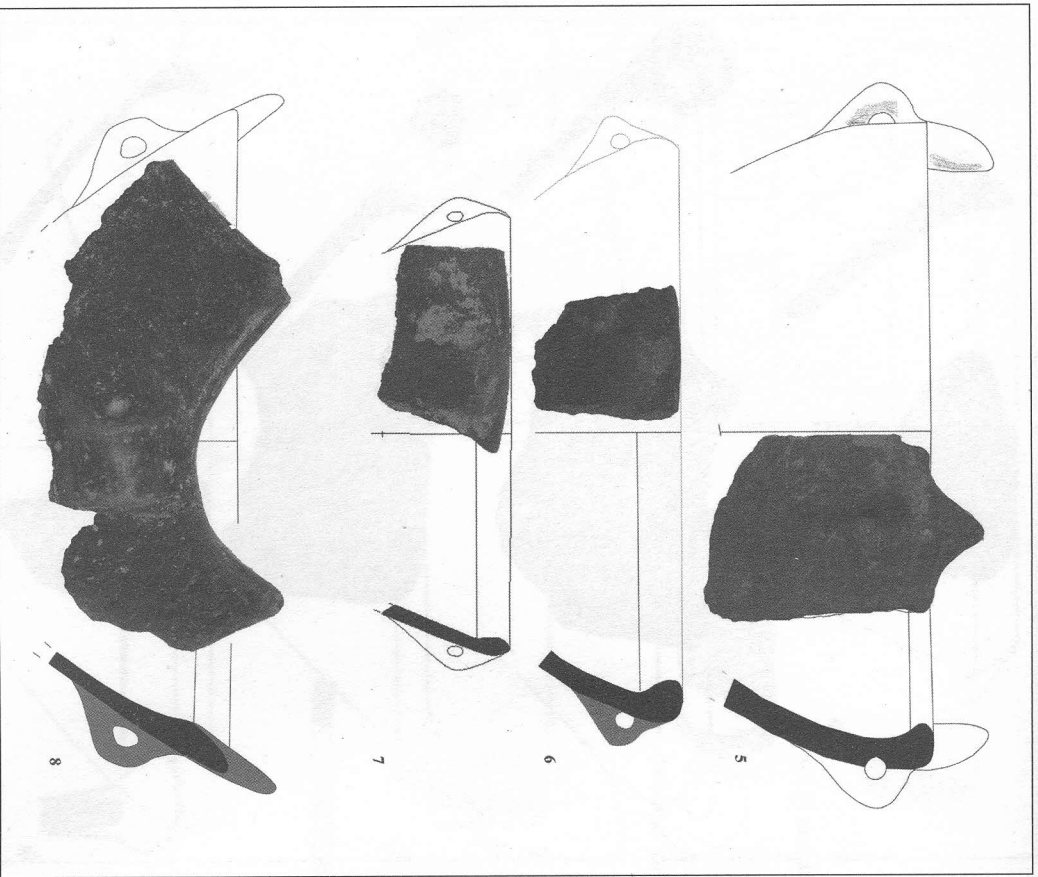
Çizim 2: Yeşilova II, Orta Kalkolitik Çağ Keramik Örnekleri (II ve VI No.lu Alan- Yasstepe)

- 1-Omurgalı çanak. Ağız çapı 29 cm. Pembemsi kahverengi yüzeyli, II No.lu Alan, Kod No: DKS 26140.
- 2- Omurgalı çanak. Ağız çapı 25 cm. Koyu gri perdahlı. II No.lu Alan, Kod No: DKS 26130.
- 3- Omurgalı çanak .Ağız çapı 20 cm. Grimsi kahverengi , VI No.lu Alan- Yasstepe, Kod No: DNB 26619.
- 4- Omurgalı çanak . Ağız çapı 20 cm. Koyu gri , bol ince mikalı, VI No.lu Alan- Yasstepe, Kod No: DMO 26543.



Çizim 3: Yeşilova I, ETÇ. Keramikleri : VI No.lu Alan -Yasstepe

- 1-Omurgalı kâse, hamur rengi koyu gri (10 YR 4/1), dış astar ve iç astar gri kahve (10 YR 5/3), ince kum katkılı, açkılı, iyi pişmiş, el yapımı, çap: 10 cm, I15d, DKG-26041.
- 2-Omurgalı kâse, hamur rengi koyu gri (10 YR 4/1), dış astar ve iç astar siyahımsı gri (10 YR 3/1), ince kum ve küçük taşçık katkılı, açkılı, iyi pişmiş, el yapımı, çap: 16 cm, I14d, DFE-25401.
- 3-Omurgalı kâse, hamur rengi gri kahve (10 YR 5/3), dış astar ve iç astar mat kahve(10 YR 7/3), açkısız, orta derecede pişmiş, el yapımı, çap: 14 cm, I14d, DIE-25310.
- 4-Omurgalı çanak, hamur rengi gri kahve (10 YR 5/3), dış astar ve iç astar siyahımsı gri (10 YR 3/1), küçük taşçık ve kum katkılı, açkılı, iyi pişmiş, el yapımı, çap: 25 cm, I14c, DJN-25736.



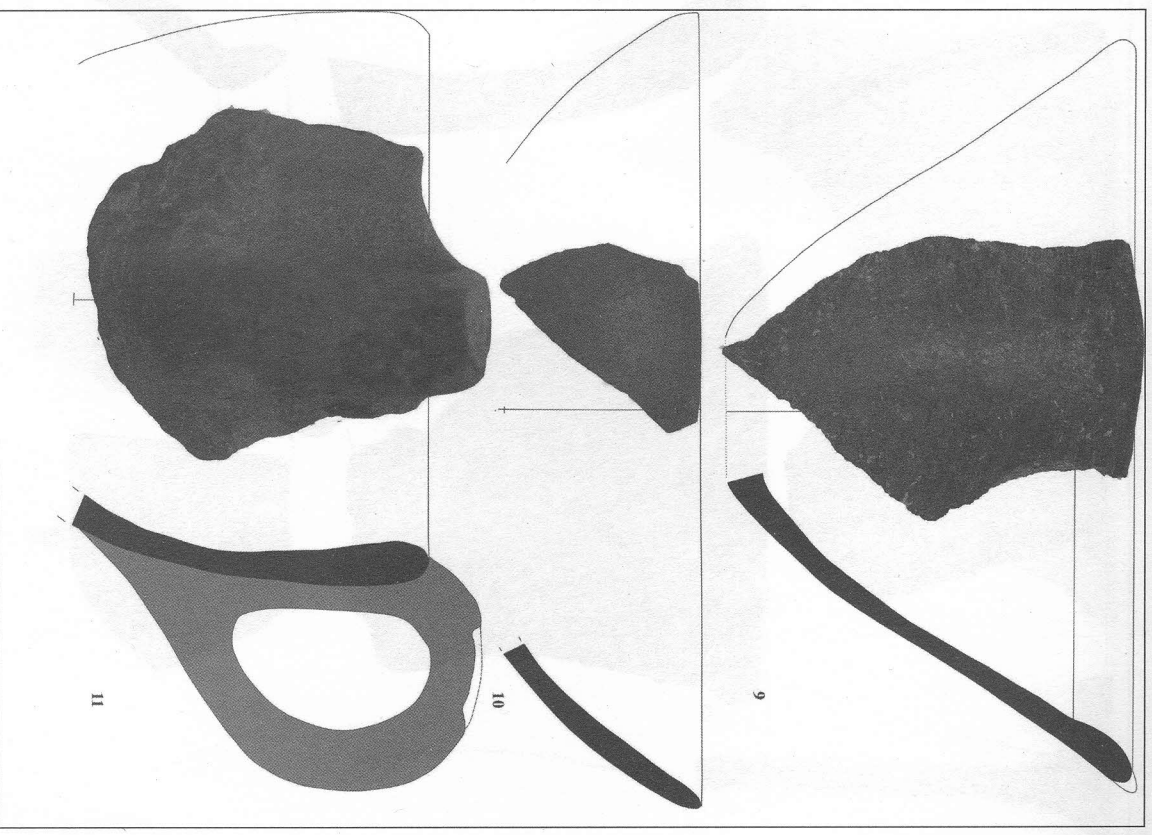
Çizim 4: Yeşilova I, ETÇ. Keramikleri :VI No.lu Alan -Yasıltepe

5-İçe kalınlaştırılmış ağız kenarlı kâse, hamur rengi mat kahve (10 YR 7/4), dış astar kızıl kahve (2,5 YR 5/4), iç astar kızıl kahve (2,5 YR 5/1), kum ve küçük taşçık katkılı, açkılı, iyi pişmiş, el yapımı, çap: 10 cm, 114c, DJU-25943.

6-İçe kalınlaştırılmış ağız kenarlı kâse, hamur rengi siyahımsı gri (10 YR 3/1), dış astar gri kahve (10 YR 5/2), iç astar siyahımsı gri (10 YR 3/1), küçük taşçık ve kum katkılı, açkılı, iyi pişmiş, el yapımı, çap: 15 cm, 114d, DJA-25586.

7-İçe kalınlaştırılmış ağız kenarlı çanak, hamur rengi siyahımsı gri (10 YR 3/1), dış astar siyahımsı gri (10 YR 3/1), iç astar gri kahve (10 YR 5/2), kum ve küçük taşçık katkılı, açkılı, iyi pişmiş, el yapımı, çap: 20 cm, 114d, DJA-25632.

8-İçe kalınlaştırılmış ağır kenarlı çanak, hamur rengi kahve (10 YR 6/3), dış astar ve iç astar siyahımsı gri (10 YR 3/2), taşçık, kum ve mika katkılı, açkılı, iyi pişmiş, el yapımı, çap: 25 cm, 114b, DJO-25818.

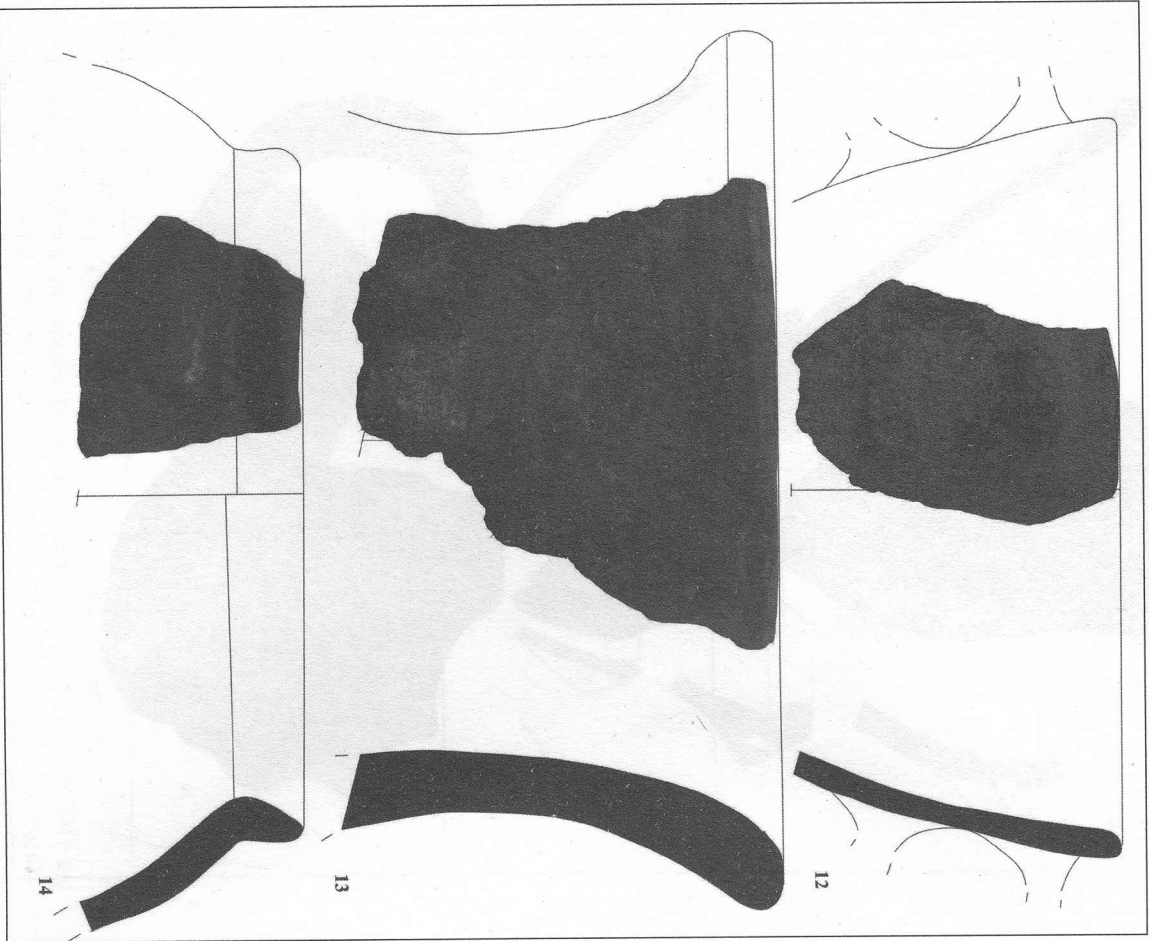


Çizim 5: Yeşilova I, ETÇ. Keramikleri :VI No.lu Alan -Yasıltepe

9-İçe kalınlaştırılmış ağız kenarlı kâse, hamur rengi mat kahve (10 YR 7/4), dış astar ve iç astar siyahımsı gri (10 YR 3/1), küçük taşçık ve kum katkılı, açkılı, iyi pişmiş, el yapımı, çap: 19 cm, 114c, DJI-25927.

10-Dışa açılan ağız kenarlı çanak, hamur rengi kırmızımsı sarı (7,5 YR 6/6), dış astar ve iç astar kırmızımsı sarı (5 YR 6/6), kum küçük taşçık ve mika katkılı, açkılı, iyi pişmiş, el yapımı, çap: 24 cm, 114d, DIB-25296.

11-Basit ağız kenarlı bardak, hamur rengi koyu gri (10 YR 4/1), dış astar mat kahve (10 YR 7/3), iç astar gri kahve (10 YR 5/2), kum ve küçük taşçık katkılı, açkılı, iyi pişmiş, el yapımı, çap: 10 cm, 114d, DHY-25268.

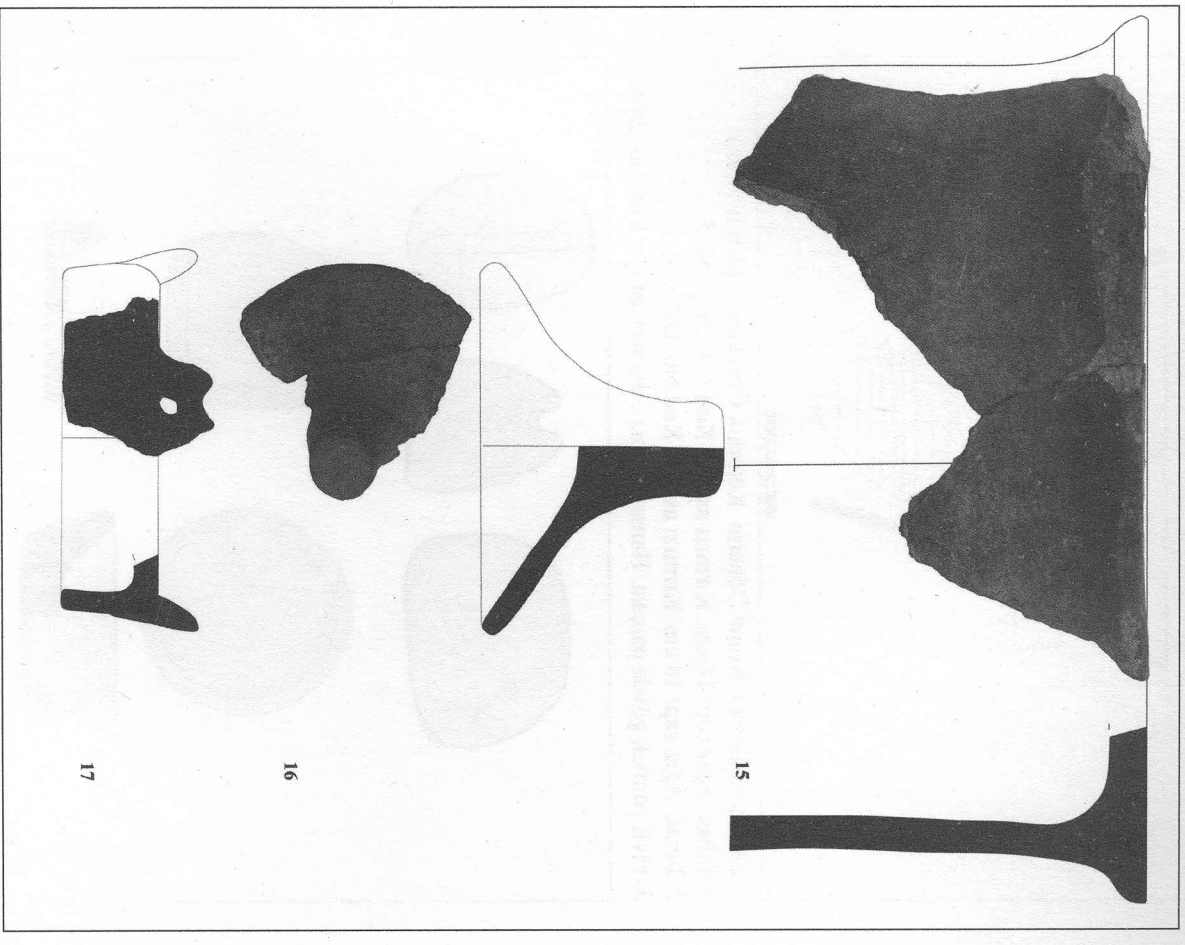


Çizim 6: Yeşilova I, ETC. Keramikleri :VI No.lu Alan -Yassitepe

12-Dışa açılan ağız kenarlı kâse, hamur rengi grimsi kahve (10 YR 5/3), dış astar mat kahve (10 YR 6/3), iç astar kahve (10 YR 5/3), kum ve küçük taşçık katkılı, açkılı, iyi pişmiş, el yapımı, çap: 14 cm, I14c, DJT-25879.

13-Boyunlu çömlek, hamur rengi koyu gri (10 YR 4/1), dış astar grimsi kahve (10 YR 5/2), iç astar koyu gri (10 YR 4/1), kum ve küçük taşçık katkılı, açkılı, iyi pişmiş, el yapımı, çap: 10 cm, I14d, DJA-25585.

14-Kısa boyunlu çömlek, hamur rengi kızıl sarı (7,5 YR 7/6), dış astar ve iç astar kızıl sarı (7,5 YR 6/6), ince kum katkılı, açkılı, iyi pişmiş, el yapımı, çap: 10 cm, I14d, DJA-25641.

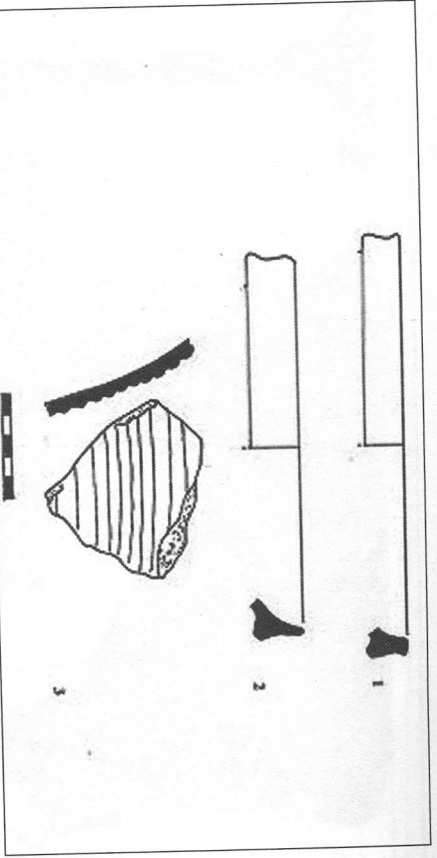


Çizim 7: Yeşilova I, ETC. Keramikleri :VI No.lu Alan -Yassitepe

15-Kapak, hamur rengi mat kahve (10 YR 6/3), dış astar mat kahve (10 YR 7/3), iç astar gri kahve(10 YR 5/2), kum ve küçük taşçık katkılı, açksız, iyi pişmiş, el yapımı, çap: 23 cm, I14d, DKF-26015.

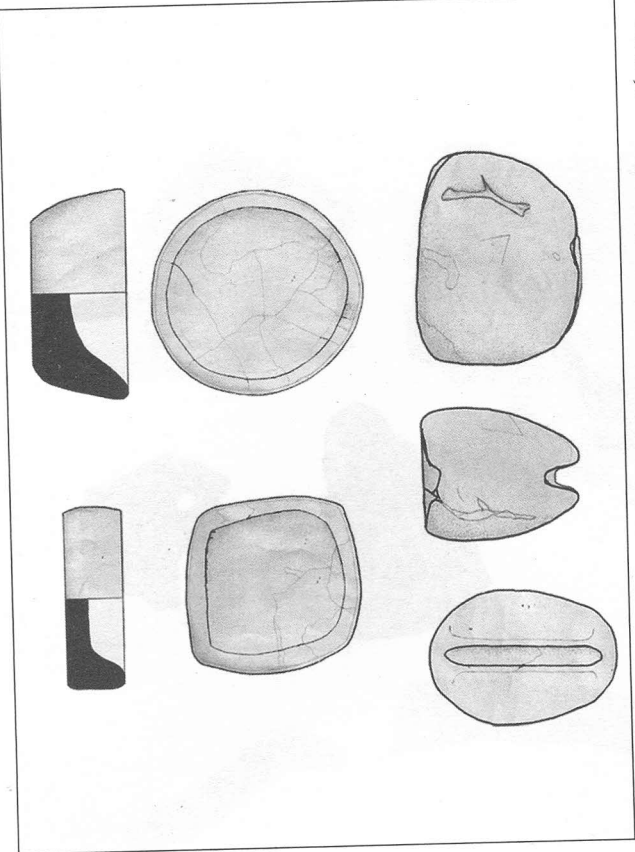
16-Kapak, hamur rengi mat kahve (10 YR 7/3), dış astar krem (10 YR 5/2), iç astar mat kahve (10 YR 7/4), kum ve küçük taşçık katkılı, açkılı, iyi pişmiş, el yapımı, çap: 9,5 cm, yükseklik: 6,4 cm, I14c, DJN-25718.

17-Kapak, koyu gri (10 YR 4/1), dış astar ve iç astar siyahımsı gri (10 YR 3/1), kum ve küçük taşçık katkılı, açkılı, iyi pişmiş, el yapımı, çap: 6 cm, I14c, DJT-25921.



Çizim 8: Yeşilova I, Roma Dönemi Keramik Örnekleri (II No.lu Alan)

- 1-Tabak. Ağız çapı 18 cm. Kırmızı astarlı. Kod No: DIG 25415.
- 2-Tabak. Ağız çapı 18 cm. Kırmızı astarlı. Kod No: DJC 256.
- 3-Yivli çömlek gövde parçası. Hamur kırmızı, dış sarı astarlı. Kod No: 25997



Çizim 9: Yeşilova Höyüğü Buluntuları

- 1-Biley taşı, uzunluk 6,7 cm, genişlik 7,8 cm, kalınlık 4,8 cm, taştan yapılmış, açma adı, I-7c, DNC-5715.
- 2-Kandil, dörtgen formulu, dış astar ve iç astar mat kahve(10 YR 7/4), küçük taşçık, kum ve biki katkılı, açkısız, pişme orta, el yapımı, genişlik 10,8 cm, yükseklik 3,5 cm, derinlik 2,1 cm, açma adı I-8c, DOS-26792.
- 3-Kandil, oval formulu, hamur rengi, dış astar ve iç astar açık kahve(7.5 YR 6/4), küçük taşçık, kum ve biki katkılı, açkısız, pişme orta, el yapımı, ağız çapı 14,5 – 13,5 cm, yükseklik 6,4 cm, dip çapı 9,5 cm, derinlik 4cm.